

VIKTIG! LES GJENNOM OG FØLG DISSE INSTRUKSJONENE NØYE, TA VARE PÅ DEM FOR FREMTIDIG BRUK.

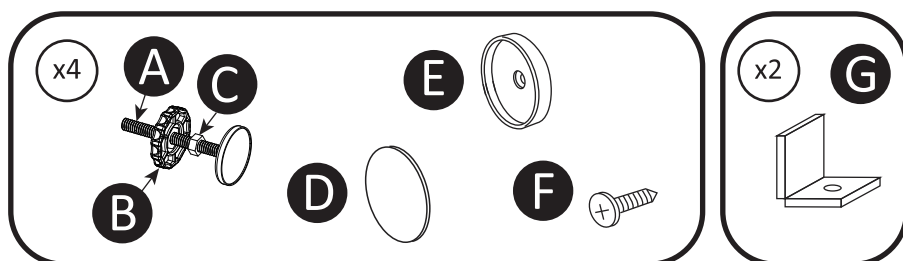
Les gjennom hele instruksjonen før montering og installering av dette produktet. Hvis du selger eller gir bort produktet må du forsikre deg om at ny eier overtar instruksjonen. Takk!

Denna säkerhetsgrind överensstämmer med EN 1930:2011

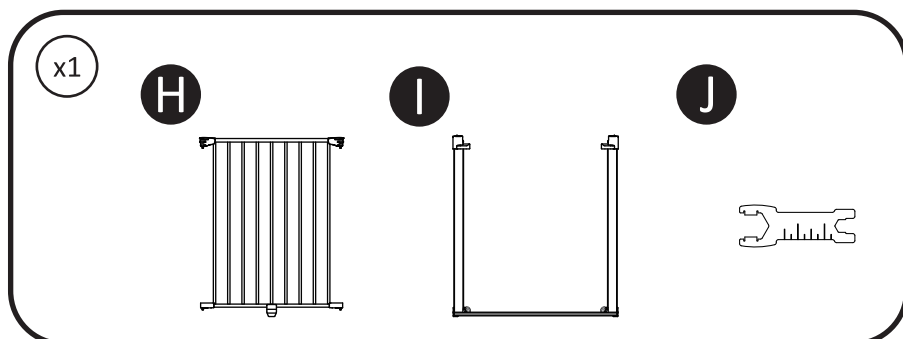
ADVARSEL

1. ADVARSEL – Feilmontering kan være farlig.
2. ADVARSEL – Ikke bruk sikkerhetsgrinden dersom deler mangler eller er skadet.
3. ADVARSEL – Sikkerhetsgrinden skal ikke brukes på vindu.
4. ADVARSEL – Skal aldri brukes uten veggkoppene.
5. Denne sikkerhetsgrinden er i henhold til EN 1930:2011
6. Sikkerhetsgrinden er kun for hjemmebruk.
7. Sikkerhetsgrinden er egnet for barn mellom 6 og 24 mnd.
8. Hvis sikkerhetsgrinden brukes på topp av trapp skal den ikke monteres nedenfor etasjegulvet.
9. Hvis sikkerhetsgrinden brukes i bunn av trapp skal den monteres foran første trappetrinn hvis mulig.
10. Sikkerhetsgrinden bør sjekkes regelmessig for å sikre at den er sikker og fungerer i henhold til disse instruksjonene.
11. Reservedeler skal kun skaffes fra produsent eller forhandler.
12. Sjekk at sikkerhetsgrinden er korrekt lukket.
13. Festeoverflater skal være egnet for montering og strukturelt holdbar.
14. Det kan være fare for at barn klatrer over sikkerhetsgrinden.
15. Stopp å bruke grinden dersom barnet klarer å klatre på den.
16. Denne sikkerhetsgrinden har manuelt lukkesystem.

Din sikkerhetsgrind inneholder følgende:



- A. Bolt med gummiklosser
- B. Strammeknotter
- C. Muttere
- D. Dobbesidig teip
- E. Monteringskopper
- F. Skrue
- G. «L» Papp

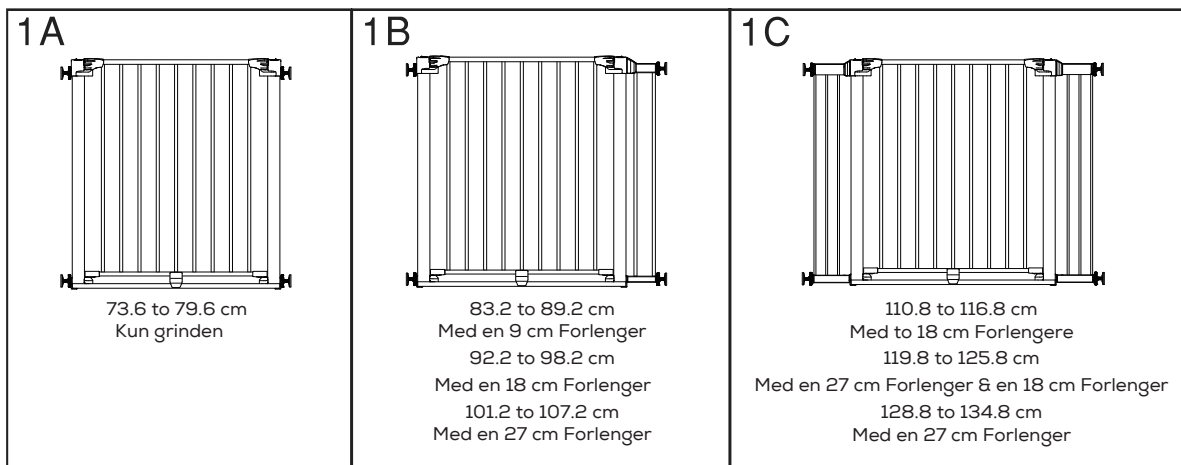


Merk: Når du pakker opp grinden for første gang er det en åpning mellom selve grinden og rammen. Dette er ikke en feil. Åpningen lukker seg når sikkerhetsgrinden er korrekt montert.

Installasjon

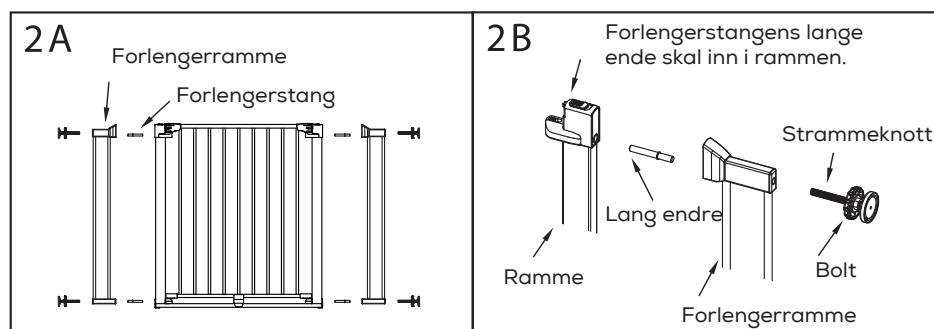
Steg 1

- Mål bredden på åpningen.
- Referer til figurene 1A, 1B og 1C for å avgjøre rett installering.



Steg 2

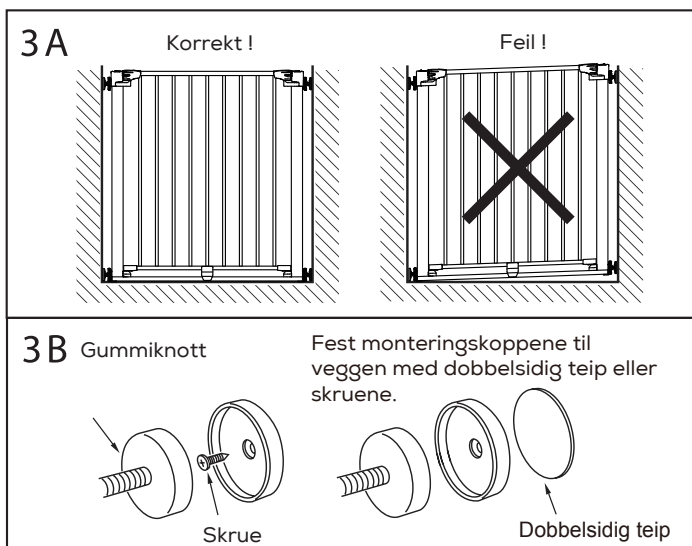
- Hvis forlengerne brukes, se figur 2A og 2B.
- Stikk inn forlengerstengene inn i hullene på utsiden av rammen. Merk: De lange endene på stengene skal i rammen, de korte endene på forlengerne 2B.
- Stikk forlengerne inn på stengene.
- Stikk både øvre og nedre stenger med gummiknotter inn på utsiden av forlengerne.



Steg 3

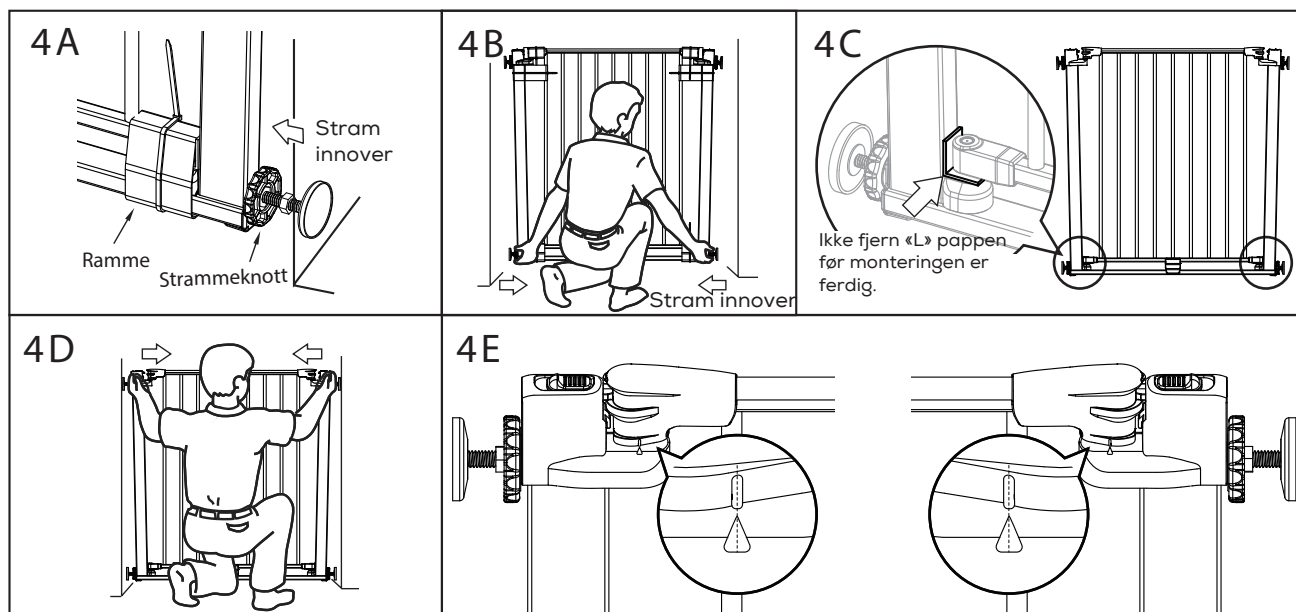
- Plasser grinden i åpningen slik at bunnen på grinden ligger helt flatt på gulvet, som vist i figur 3A.
- Sikre grinden og stram monteringskoppene til veggen ved å justere dem etter boltene med gummiklossene. Bruk den dobbelsidige teipen eller skruene som følger med, se figur 3B

VIKTIG: Sikkerhetsgrinden skal aldri monteres uten monteringskoppene!

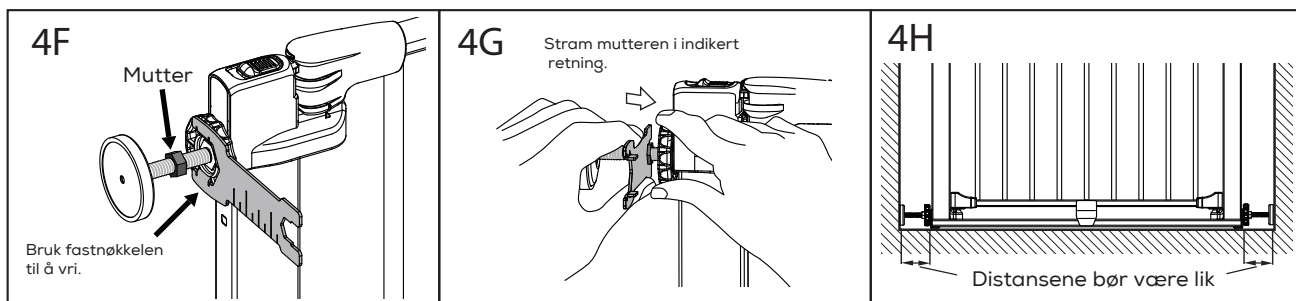


Step 4

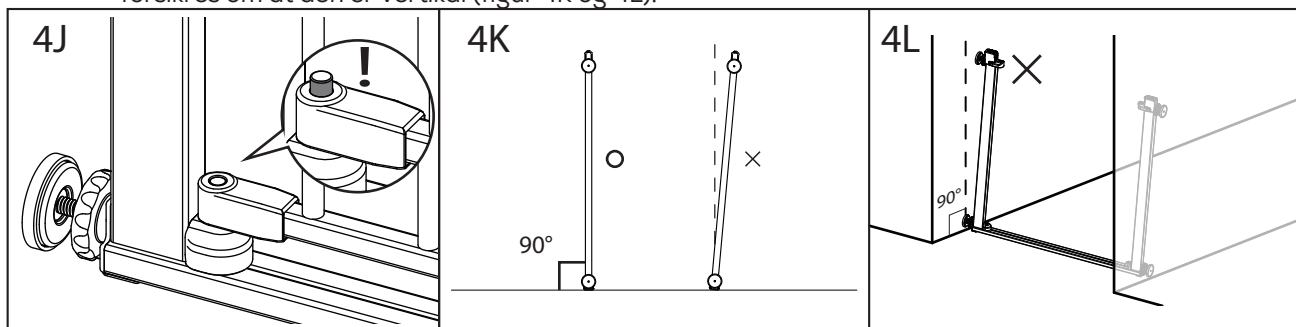
- Stram begge de nederste strammeknottene (4A) samtidig ved å vri dem med klokken (4B).
- Fjern emballasjen unntatt «L» pappen mellom grinden og rammen (4C).
- Stram begge de øvre strammeknottene (4D) samtidig ved å vri dem med klokka. Når de er strammet skal du sjekke at att justeringsmerkene er rett og likt juster ved å finjustere fra ene siden til andre siden (4E).



- Bruk fastnøkkelen som følger med til ved å rolig vri på strammeknottene (Figur 4F og 4G).



- Merk:**
1. Ved stramming bør de to strammeknottene på bunnen strammes til lik distanse, som vist i figur 4H.
 2. Når varselsmerket på bunnen kommer fram og viser rødt (figur 4J) skal rammen justeres og forsikres om at den er vertikal (figur 4K og 4L).



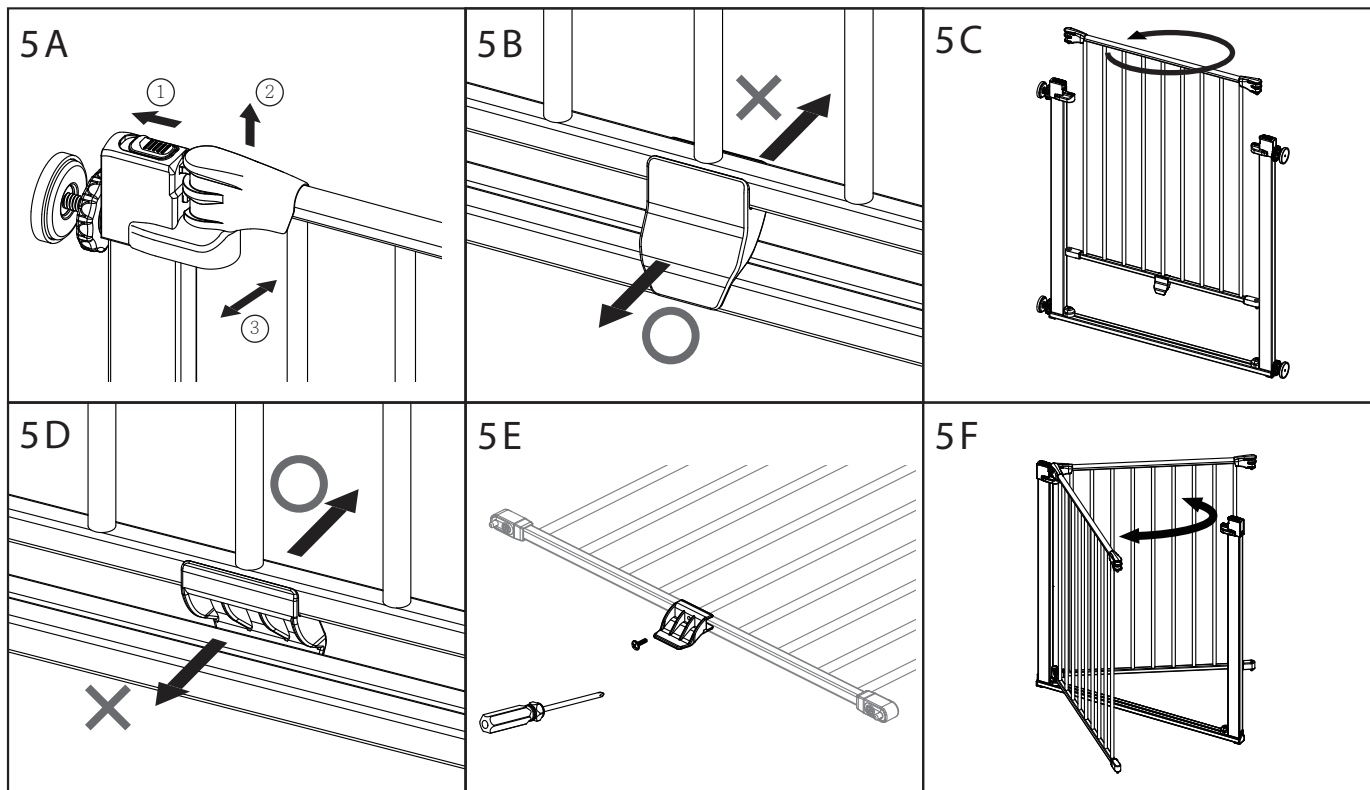
Bruk

Åpning av grinden (figur 5A):

1. Løs ut utløserknappen som vist.
2. Løft opp døren til den svinger fritt.
3. Sving døren opp i ønsket retning.

Dörrstopp för öppningen

1. VIKTIG: Forsikre deg om at åpningsretning er sikker og god etter at stopperen er festet (figur 5B).
 2. Snu på dørpanelet for å endre åpningsretning (5D) etter at stopperen er montert.
 3. Se til at døren er i «Lock» før retningsendring.
 4. Bruk et verktøy til å ta løs stopperen hvis den ikke er i bruk (5E). Grinden vil fungere som toveisåpning (5F).
- VIKTIG: Ikke lukk dørpanelet hvis den står i fare for å skade rammen eller dørbladet-



Merk: Sjekk at dørbladet er rett montert ved å åpne og lukke den delvis flere ganger. Hvis reversen til dørbladet ikke fungerer som den skal, skal «L» pappen (eller tilsvarende med 2 mm tykkelse) settes på plass igjen for å oppnå rett installering som vist i figur 4D.

Problemløsning: Hvis grinden ikke forblir lukket, er låsehendelen for nær låsehuset. Dette kan rettes på ved å løsne på de øvre strammeknottene ved å vri dem utover, slik at du oppnår rett distanse som beskrevet i steg 4 / Figur 4E. Hvis sikkerhetsgrinden ikke forblir i åpningen er den ikke montert riktig. Fjern og monter sikkerhetsgrinden på nytt, forsikre deg om at den ligger flatt og vinkelrett til gulvet som vist i figur 3A.

Stell: RENGJØRING: Rengjør sikkerhetsgrinden med varmt vann og et mildt rengjøringsmiddel. Bruk en myk klut eller svamp for å unngå skraper. Bruk aldri løsemidler eller kjemikalier til rengjøring av sikkerhetsgrinden.